

Putevima TRANSILVANIJE



Dvorac Bran

Poznata po legendi o grofu Drakuli, ova rumunska pokrajina pruža mnogo više – od šumovitih Karpata do bajkovitih dvoraca i srednjovekovnih saskih gradova

Jedan od najmističnijih i najljepših regiona Rumunije, sa svojim dvorcima skrivenim u karpatskim šumama, legendama o grofovima i vampirima, srednjovekovnim trgovima s raznobojnim kućicama i kulama, sve više privlači turiste iz celog sveta.

Transilvaniju mnogi povezuju samo s legendom o Drakuli, ali ona je mnogo više od toga – spoj saksanske istorije, rumunske tradicije, planinskih pejzaža i bajkovitih gradova koji izgledaju kao da su vekovima ostali zamrznuti. Među najlepšim mestima ovog regiona izdvajaju se Sigišoara, Brašov i Sibiu, kao i dva najpoznatija dvorca, Bran i Peleš.

SIGIŠOARA, SREDNJOVEKOVNI DRAGULJ

Sigišoara (Segešvar) je jedan od najbolje očuvanih srednjovekovnih gradova u Evropi, poznat po citadeli koja je pod zaštitom Uneska. Jedan je od sedam poznatih saskih gradova u Rumuniji, koje su nemačke zanatlije i trgovci naselili u 12. veku. Nekada je utvrđenje imalo 14 kula, a danas je ostalo devet, od kojih je najpoznatija ona sa satom, što je ujedno bio i glavni ulaz u tvrđavu. Visoka je 64 m, a originalni satni mehanizam iz 19. veka pokreće rotirajuće drvene figure, koje prikazuju različite likove, zavisno od dana u nedelji (simboli paganskih bogova, pravde i mira). U kuli se nalazi Istorijski muzej, a sa vrha se pruža fantastična panorama na grad i okolinu.

Posebno je zanimljivo to što je 1431. godine upravo ovde rođen

vlaški vojvoda Vlad Drakul, istorijska ličnost koja je inspirisala irskog pisca Brama Stokera da 1897. napiše priču o vampiru Drakuli. U stvari, istina je sasvim drugačija. Vlad se borio protiv Turaka i bio poznat po izuzetno surovom kažnjavanju zarobljenika nabijanjem na kolac, zbog čega je i dobio nadimak Vlad Cepeš ili Vlad Nabijač. Umesto krune, nosio je crnu šubaru sa crvenim rubinom na osmokrakoj zvezdi. Danas se u njegovoj žuto okrečenoj kući nalaze mali muzej i restoran.



Sigišoara

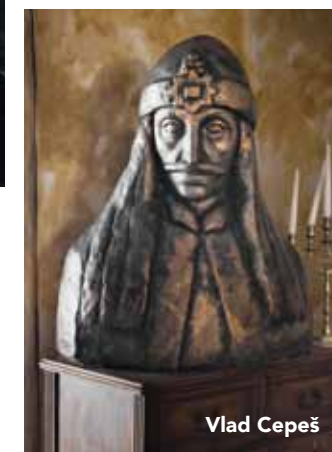
FOTO Shutterstock, Nikola Zoko, Nataša Vuković, „Natania Travel“, Nebojša Babić



Citadela



Đačke stepenice



Vlad Cepeš

Prekoputa nje je čuvena Venecijanska kuća, crkva Dominikanskog manastira, a malo dalje su gradska kuća okružena cvećem i bista Vlada Drakula. Sa ovog platoa se pruža divan pogled na donji grad.

Glavni Trg citadele je okružen raznobojnim kućicama, radnjicama, kafićima i restoranima, a odatle kreće i turistički voz. Do vrha brda stiže se kroz natkrivene Đačke stepenice iz 17. veka. Nekada je tu bilo 300 stepenika, a nakon poslednje rekonstrukcije, ostalo je samo 175. Stepenište je sagrađeno radi zaštite đaka koji su tuda išli u školu i vernika na

putu do crkve, u toku lošeg vremena. Na vrhu brda se nalazi Crkva na brdu, jedna od najvećih i najznačajnijih u zemlji. Sagrađena je u 15. veku, a poznata je po 500 godina starijim freskama i kripti, jedinoj u Transilvaniji. Pored nje se nalazi staro saksonsko groblje. Sigišoara je posebno čarobna uveče, kada se turistička gužva smanji i grad utone u mirnu srednjovekovnu atmosferu.



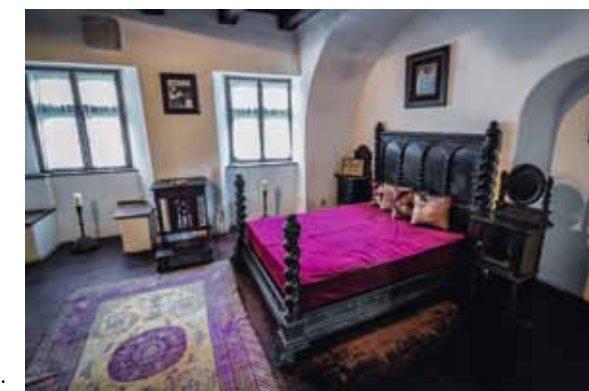
Crkva na brdu



Tajni ulaz u Bran

MISTIČNI DVORAC BRAN

Drakula se često dovodi u vezu s dvorcem Bran, iako ne postoje istorijski dokumenti koji to dokazuju. Nalazi se u istoimenom mestu, na oko 30 km od Brašova, na granici između pokrajina Transilvanija i Vlaška. Sagrađen je u 13. veku na litici, okružen šumama i planinama, u tajanstvenoj atmosferi koja se pojačava u jeseni i zimi, kada ga obaviju magla i hladan planinski vazduh. Mada smo ga posetili u toku prvomajskih praznika, doživeli smo ga upravo u takvom izdanju. U 15. veku bio je važno uporište protiv Turaka, a zatim prelazi u ruke ugarskih vladara. Dvorac je bio omiljena letnja rezidencija drugog rumunskog kraljevskog para, kralja Ferdinanda i kraljice Marije, a jedno vreme je ovde provela i buduća jugoslovenska kraljica Marija Karađorđević. Posle kraljičine smrti dvorac je pripao njenoj ćerki Ileani, da bi 1948. prešao u ruke komunističke vlasti posle proterivanja kraljevske porodice. Zamak je dugo bio zatvoren, sve dok 2009, po zakonu o restituciji, nije vraćen naslednicima princeze Ileana, koji su ga renovirali i napravili od njega prvi privatni muzej u Rumuniji. U prostorijama koje čuvaju duh prošlog vremena, možete videti stari nameštaj, oružarnicu i kraljevske sobe, hodati tajnim prolazima i kamenitim stepenicama. Iako Vlad Cepeš nije boravio u ovom dvorcu, radi turista je deo odaja posvećen upravo njemu.





Dvorac Peleš



KRALJEVSKI DVORAC PELEŠ

Dvorac Peleš je bio mesto kraljeva i kraljica, lepote i uživanja, potpuno različit od Brana, i važi za jedan od najlepših u Evropi. Nalazi se u gradiću Sinaja, poznatom po istoime-nom manastirskom kompleksu, okružen Karpatima; od Brašova je udaljen oko 50 km, a od Bukurešta oko 120 km.

Do dvorca vodi staza kroz šumu, a već prvi pogled na njega oduzima dah. Oba-vezno rezervišite ulaznicu ranije, jer je uvek velika gužva. Sagrađen je između 1873. i 1914. godine, po nalogu kralja Karola I, kao letnja rezidencija rumunske kraljevske porodice. Unutrašnjost je fascinantna, uz mnoštvo detalja, tako da bukvalno ne znate gde prvo da gledate!

Peleš će vas oduševiti svojom elegancijom i arhitekturom inspirisanom nemač-kom renesansom, ali i neverovatno luksuznim enterijerom. Dvorac ima 160 pro-storija, ukrašenih kristalnim lusterima, rezbarenim nameštajem, raskošnim bibli-otekama, zidnim tapiserijama, umetničkim slikama, vitražima i bogatom kolekcijom oružja. Svaka soba je uređena u drugačijem stilu, pa se tu nalaze i muzička soba, mini-pozorište, turski salon, veliki italijanski salon, mavarska dvorana, velika trpe-zarija i još mnogo toga. Bio je to prvi evropski zamak koji je imao struju, sopstvenu elektranu, toplu i hladnu vodu, centralno grejanje, telefon i mali lift. U okviru dvorskog kompleksa nalazi se i manji dvorac Pelišor, poznat po „zlatnoj sobi“ kraljice Marije. Okružen planinama i šumama, i Peleš izgleda čarobno preko zime kada ga prekrije sneg.



Dvorac Pelišor



Veliki trg

SIBIU ILI GRAD OČIJU

Sibiu (Sibinj) važi za jedan od naj-lepših rumunskih gradova, koji je 2017. godine bio i Evrop-ska prestonika kulture. Nalazi se na 265 km od Bukurešta. Ovo područje je bilo naseljeno još u pra-istoriji, a kasnije je pripalo Rimskom carstvu. On je jedan od sedam saskih gradova, naseljenih u 12. veku. Posle pobede nad Turcima u 17. veku, Sibiu postaje glavni grad Kneževine Transil-vanije. Danas je poznat po elegantnoj arhitekturi, umetnosti i specifičnim krovovima koji izgledaju kao da grad ima oči. Upravo zbog tih prozora „oči Sibie“, postale su jedan od najpoznatijih simbola grada.

Prošetajte glavnim Velikim trgom koji okružuju šarene kuće i divne zgra-de, kakve su Gradska kuća i Palata



Luksemburška kuća



Most laži



Brukenenthal. Prolaskom kroz Gradski toranj, stižete na Mali trg, pun resto-rana i kafića u renoviranim srednjove-kovnim zdanjima. Tu se nalazi i divna Luksemburška kuća, danas pretvorena u hotel, zatim Kalfski dom, Most laži, a u blizini je i evangelistička katedrala. I na svakom koraku prate vas prozori u obliku očiju!

U Sibinju je rođen Sibinjanin Janko, to jest Janoš Hunjadi, mađarski plemić i vladar, koji je zajedno sa srpskim vlada-rima ratovao protiv Turaka. Sahranjen je u obližnjem gradiću Alba Julija, poznatim po jedinstvenoj tvrđavi u obliku zvezde, nazvanom Erdeljski Beograd, jer su se tu naselili mnogi Srbi krajem 16. veka.

Sibiu ima veoma sofisticiranu atmosfere, mnogo galerija i kulturnih događa-ja, pa ga često nazivaju „rumunskim Bečom“. Za vreme naše posete na Malom trgu je održan Festival ruko-tvorina, a svakog decembra održava se i jedan od najlepših božićnih vašara u Istočnoj Evropi.

BRAŠOV, SRCE TRANSILVANIJE

Smešten u centralnom delu Rumunije, u podnožju Karpata, Brašov je jedan od najlepših i najposećenijih gradova Transilvanije, i odlična baza za obila-zak regije. Grad su u 13. veku osnovali saksonski doseljenici, a njegova boga-ta istorija i danas se oseća na svakom koraku.

Stari grad izgleda kao razglednica: kuće pastelnih boja, uske ulice, kafići, trgovci i planine koje okružuju čitav grad, stvaraju posebnu atmosferu punu romantike i istorije. Najpoznatiji simbol grada je Crna crkva, ogromna gotska katedrala iz 15. veka, koja je tako nazvana posle velikog požara. U njoj su izloženi retki anadolski tepisi tkani između 15. i 17. veka. Prostran glavni trg Piata Sfatului, okru-žen raznobojnim zgradama, omiljeno



Piata Sfatului

je mesto za šetnju, kafu, ručak ili večeru u obližnjim restoranima, kako turistima tako i lokalnom stanovništvu. Oduvek je bio glavno mesto svih zbivanja, od sastanaka i pijace, do kažnjavanja prestupnika. U njegovom središtu je nekadašnja gradska većnica iz 15. veka koja je danas pretvorena u istorijski muzej. Stari gradski bedemi i kule podse-ćaju na burnu istoriju, a među njima se

izdvajaju Katarinina kapija i Bela kula. Ulica Sfori ili Ulica kanapa je jedna od najužih u Rumu-niji, široka oko jedan metar, ali je trenutno zatvore-na za javnost. Sa vidikovca Tampa, odakle se pruža veličanstvena panorama grada i obližnjih Karpata, stiže se žičarom ili pešačkom stazom.



Crna crkva

Mici, langoši, pavanaši...

Transilvanije me je oduševila srednjovekovnim gradićima koji odolevaju vremenu. A kada se umorite, zna se – pauza za kaficu i tradicionalna rumunska jela, kao što su: mici (grilovani začinjeni valjušci od mesa nalik ćevapima), sarmale (sarmice od kupusa slične našim), šnicle i kobasice, slani ili slatki langoši i pavanaši (krof-ne sa sirom, pavlakom i džemom).



Katarinina kapija

Nemojte se iznenaditi ako vam negde na putu, na obroncima Karpata, stigne SMS da budete oprezni jer je medved u blizini, pošto su Karpati njihovo stanište